



www.cm-viana-castelo.pt



regulamento do percurso

- > Não saia do percurso marcado e sinalizado. Preste atenção às marcações.
- > Evite fazer ruídos e barulhos.
- > Respeite a propriedade privada.
- > Não abandone o lixo. Coloque-o no respetivo local de recolha.
- > Cuidado com o gado. Não incomode animais.
- > Deixe a natureza intacta. Não recolha plantas, animais ou rochas.
- > Evite andar sozinho na montanha.
- > Guarde o máximo cuidado nos dias de nevoeiro.
- > Utilize sempre botas de montanha, impermeável e chapéu.
- > Durante o período crítico de incêndios e fora deste período, nos dias de risco de incêndio igual ou superiores a elevado, não pode fazer qualquer tipo de fogo.
- > Ajude a conservar o percurso.

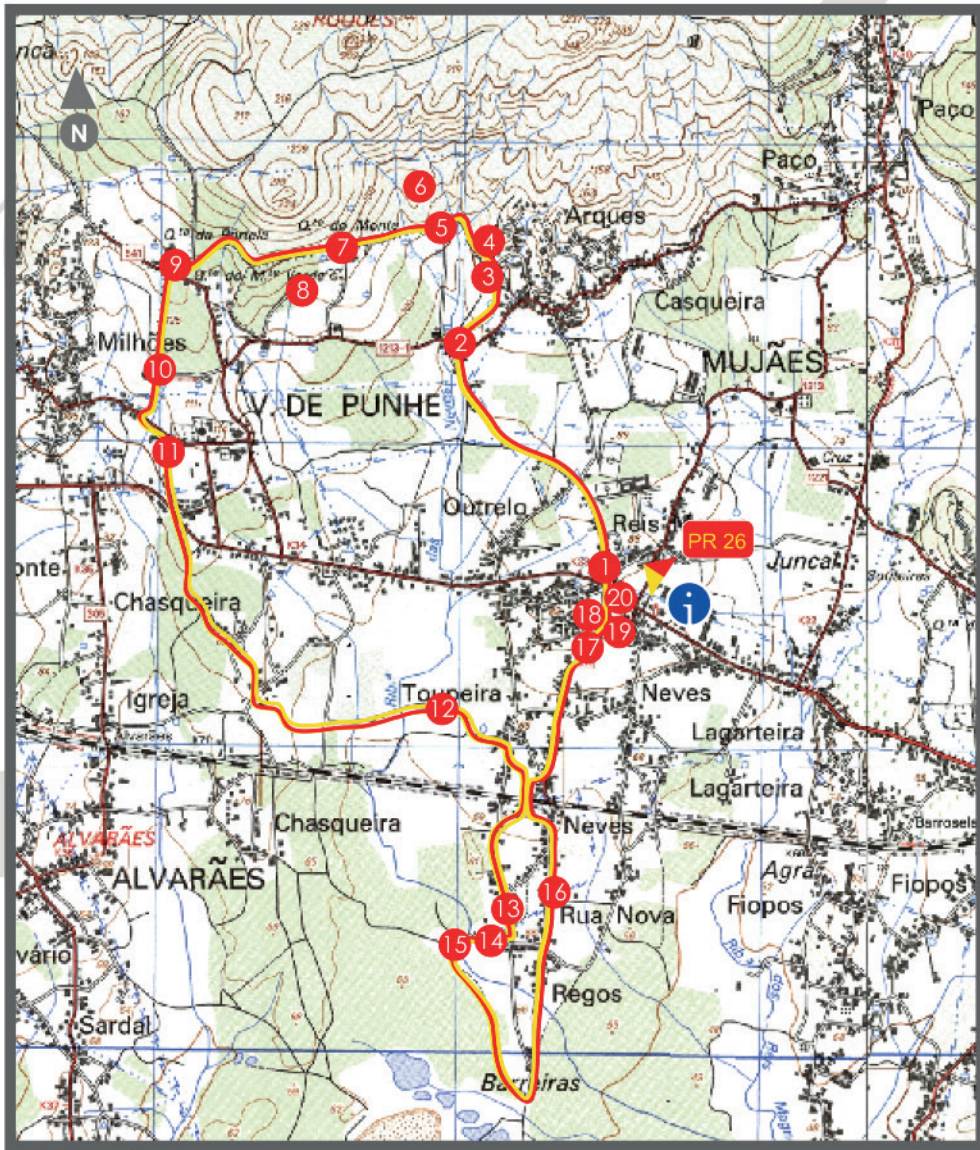
marcação do percurso



responsabilidades

Os percursos pedonais recomendados não isentam os seus utentes ou pessoas que os promovam da assunção da responsabilidade por eventuais danos materiais ou humanos que ocorram no decurso da sua realização.

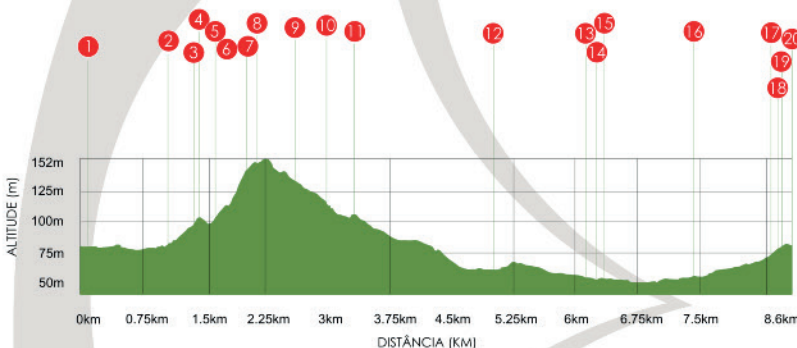
mapa do percurso em km



ESCALA | 1:25 000



gráfico de altimetria altura/distância



Ponto de Início

PR 26

- 1 Casa da Torre das Neves
- 2 Parque do Bonfim
- 3 Quinta Senhora do Carmo
- 4 Calvário de Arques
- 5 Quinta do Bonfim
- 6 Fachada da Casa Espina Velasco
- 7 Quinta do Monte
- 8 Quinta da Bouça D'Arques
- 9 Quinta da Portela
- 10 Quinta do Pereira
- 11 Quinta do Cruzeiro
- 12 Rio do Lavadouro
- 13 Quinta do Sardão
- 14 Moinho do Inácio
- 15 Lavadoura Bucinhas
- 16 Quinta Matias Santos
- 17 Quinta de Santo António
- 18 Casa dos Arrais
- 19 Mesa dos 3 Abades
- 20 Cruzeiro do Senhor da Saúde

ficha técnica PR 26

Nome do Percurso
PR 26/ Trilho das Quintas

Câmara Promotora
Câmara Municipal de Viana do Castelo
Junta de Freguesia de Vila de Punhe

Tipo de Percurso
Pequena Rota

Localização
Vila de Punhe

Distância
8,6 km

Cota Inicial
81m

Cota Máxima Atingida
152 m

Cota Mínima Atingida
50m

Duração do Percurso
3h00 m

Grau de Dificuldade
Fácil

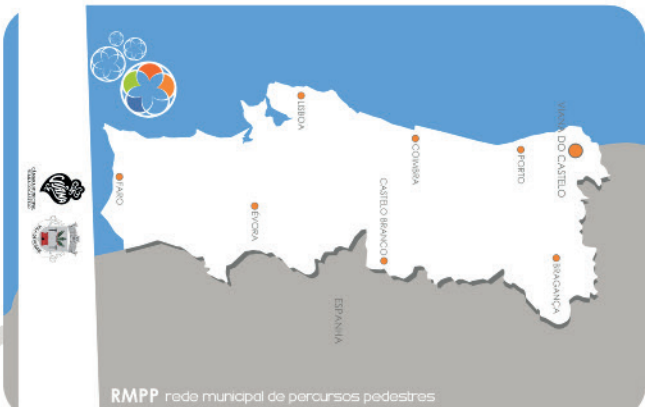
Âmbito do Percurso
Paisagístico/ Ecológico/ Cultural

Ponto de Partida/Chegada
Largo das Neves, Vila de Punhe

Latitude: 41° 39' 09.43" N
Longitude: 08° 43' 11.09" W

contactos úteis

Câmara Municipal de Viana do Castelo > 258 809 300
Viana Welcome Centre > 258098415
Unidade Local de Saúde do Alto Minho > 258 802 100
Bombeiros Municipais > 963 442 205 / 258 840 400
Bombeiros Voluntários > 258 800 840
GNR > 258 840 470
PSP > 258 809 880
SOS > 112
SOS Floresta > 117



RMPP rede municipal de percursos pedestres



ESCALA 1:15 000



descrição do percurso PR26

O "Trilho das Quintas" tem início e fim no Largo das Neves, na Freguesia de Vila de Punhe, Viana do Castelo. Saindo deste largo, após cruzar a EN308, divisa-se à direita a Casa da Torre de Nossa Senhora das Neves. Seguindo para norte, e alcançada a antiga Estrada Real, ruma-se até ao Largo do Bonfim onde se podem divisar umas entradas solarengas da Quinta do Senhor do Bonfim e da Quinta de Nossa Senhora do Carmo. Ladeando, a nascente, o muro desta quinta, depara-se com o conjunto dos cruzeiros que constituem o Calvário de Arques, a portada brasonada da quinta, e um aqueduto que conduzia a água, proveniente do monte, para os terrenos mais baixos. Seguindo a Estrada Real, depois de se passar pela entrada norte da Quinta do Bonfim, encontra-se, alguns metros à frente, um desvio que nos conduz às ruínas da fachada da Casa de Espina Velasco (século XVI). Retornando ao trilho, passa-se pelas entradas brasonadas da Quinta do Monte e da Quinta da Bouça D'Arques e chega-se à Quinta da Portela. Este trilho até aqui é coincidente com PR 19 – Trilho do Castro de Roques. Derivando, para sul, pela rua da Quinta dos Pereiras, chega-se à rua de Santa Eulália onde se encontram as alminhas mais antigas da freguesia e um cruzeiro, edificado em 2016. Partindo em direção à Igreja Paroquial, descobre-se a Quinta do Cruzeiro, de influência brasileira, e o Cruzeiro Paroquial "de Milhões". Continuando, para sul, pela rua das Areias, após a travessia da EN308, segue-se pela rua da Malaposta (topónimo que recorda o transporte das cartas e encomendas dos correios), até ao limite com Alvarães, onde se deparam a Quinta dos Vianas, o Marco da Freguesia e as alminhas da casa do Amorim. Virando depois à esquerda, prossegue-se, por entre campos e bosques, até à rua do Lavadouro, voltando à direita, no final desta, pela rua da Travessa e atravessa-se a linha férrea pela passagem superior. Uma vez do outro lado, segue-se em direção à Quinta do Sardão, ao Moinho do Inácio, do séc. XIX e restaurado em 2014, e ao Lavadouro público, onde muita gente lavou as suas roupas e mantas de farrapos. Daqui, virando à esquerda e seguindo o regato, deixa-se, do lado direito, a lagoa azul, originada pela antiga exploração de caulinos e onde hoje se pratica pesca desportiva. Chegados à pontelha da Infia, virando-se para Norte pela rua Matias Santos, iremos deparar com a Quinta Matias Santos. Prosseguindo na mesma direção, e deixando à direita a rua Padre Marcelino Trindade, encontra-se, no Largo de S. João, a casa dos Trindades, de influência brasileira, e o nicho de S. João. Mais adiante, junto da linha férrea, pode-se apreciar o extinto Apeadeiro de Nossa Senhora das Neves, inaugurado em 1964. Transposta, novamente, a passagem superior da linha férrea e, seguindo pela rua Matias Santos, antes de chegar à Quinta de Santo António (dos Arrais) e ao Largo das Neves, deixamos à direita a Quinta dos Farias. No Largo das Neves, pode-se admirar o conjunto constituído pela Casa e Quinta dos Arrais, Cruzeiro do Senhor da Saúde, Capela da Senhora das Neves e Mesa dos Três Abades, símbolo da união das três freguesias.

