

PR

PR 23 trilho dos sobreiros  
carvoeiroCÂMARA MUNICIPAL  
VIANA DO CASTELO

www.cm-viana-castelo.pt

## responsabilidades

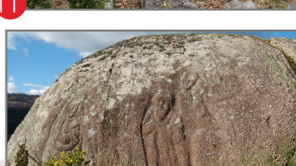
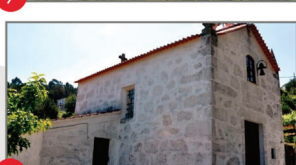
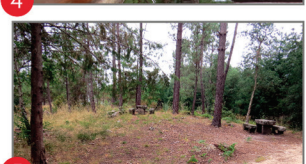
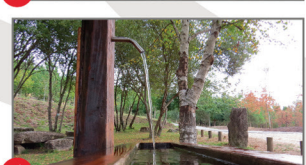
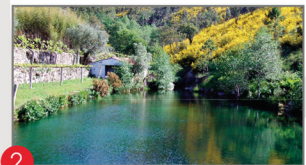
Os percursos pedonais recomendados não isentam os seus utentes ou pessoas que os promovam da assunção da responsabilidade por eventuais danos materiais ou humanos que ocorram no decurso da sua realização.

## regulamento do percurso

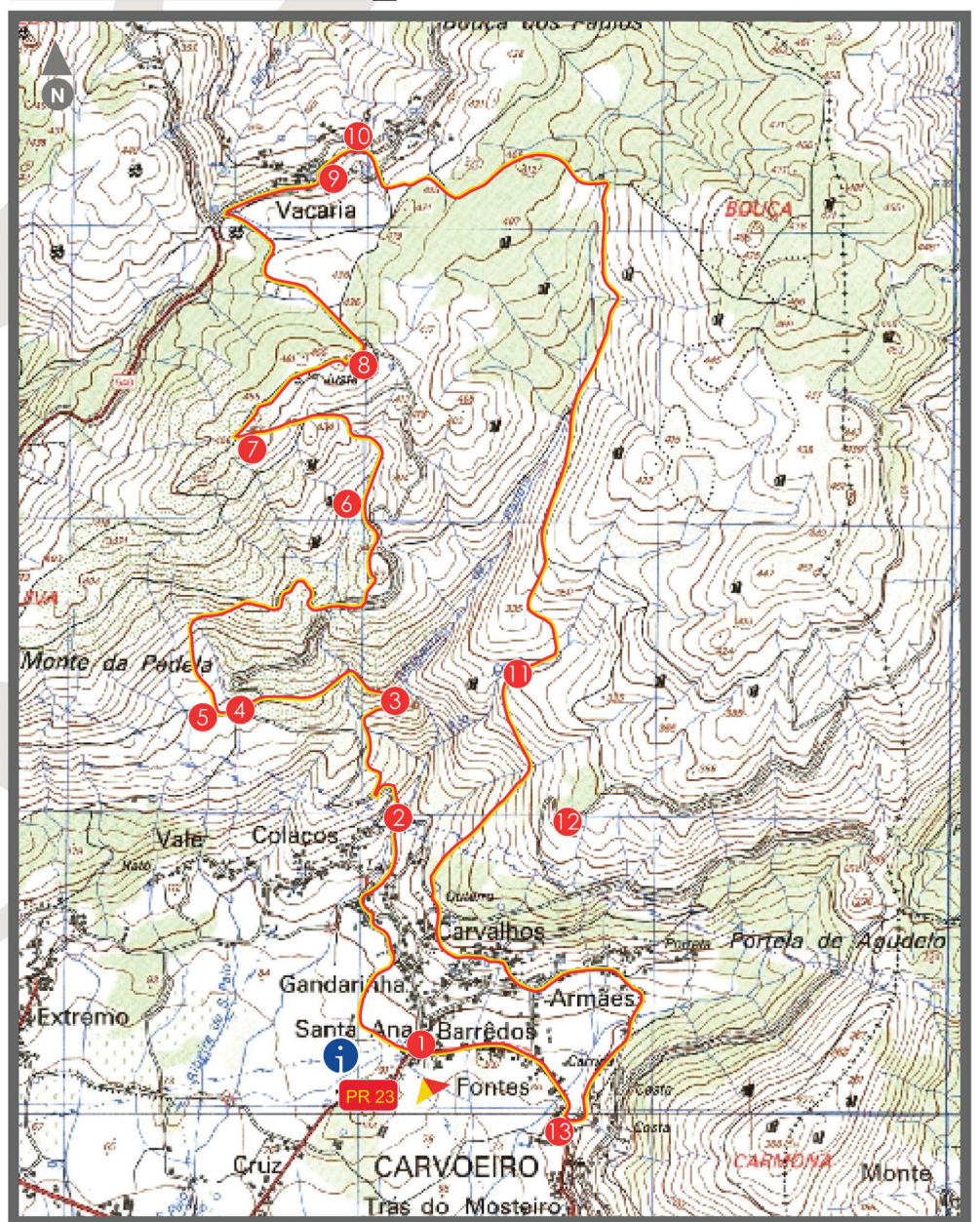
> Não saia do percurso marcado e sinalizado. Preste atenção às marcações.  
> Evite fazer ruídos e barulhos.  
> Respeite a propriedade privada.  
> Não abandone o lixo. Coloque-o no respetivo local de recolha.  
> Cuidado com o gado. Não incomode animais.  
> Deixe a natureza intacta. Não recolha plantas, animais ou rochas.  
> Evite andar sozinho na montanha.  
> Guarde o máximo cuidado nos dias de nevoeiro.  
> Utilize sempre botas de montanha, impermeável e chapéu.  
> Durante o período crítico de incêndios e fora deste período, nos dias de risco de incêndio igual ou superiores a elevado, não pode fazer qualquer tipo de fogo.  
> Ajude a conservar o percurso.

mapa do concelho  
de viana do castelo

## marcação do percurso



## mapa do percurso em km



ESCALA | 1:25 000

## ficha técnica PR 23

Nome do Percurso  
PR 23/ Trilho dos SobreirosEntidade Promotora  
Câmara Municipal de Viana do Castelo e Conselho Diretivo do Baldo de CarvoeiroTipo de Percurso  
Pequena RotaLocalização  
Serra da Padela - CarvoeiroDistância  
13.5 kmCota Inicial  
95mCota Máxima Atingida  
462mCota Mínima Atingida  
85mDuração do Percurso  
3h30mGrau de Dificuldade  
ModeradoÂmbito do Percurso  
Paisagístico/ Ecológico/ CulturalPonto de Partida/Chegada  
Escola EB 1 de CarvoeiroLatitude: 41°38' 59.93" N  
Longitude: 08° 39' 45.28" W

Ponto de Início e Fim

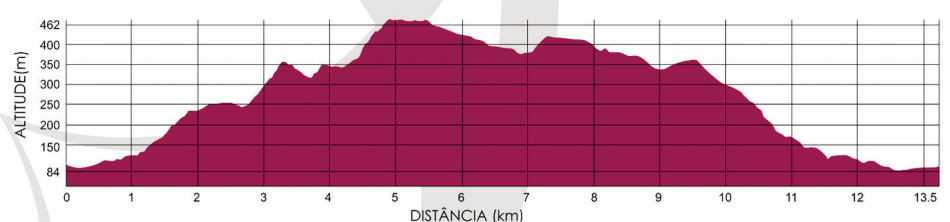
PR 23

- 1 Capela de Santa Ana
- 2 Represa da Fraga
- 3 Castro do Alto dos Mouros
- 4 Parque de Valinhas
- 5 Mamoa de Valinhas
- 6 Lage Negra
- 7 Miradouro
- 8 Capela de Santa Justa
- 9 Lugar da Vacaria
- 10 Capela de Nossa Senhora de Lurdes
- 11 Calçada Nova
- 12 Penedo da Coxa
- 13 Mosteiro Beneditino

## contactos úteis

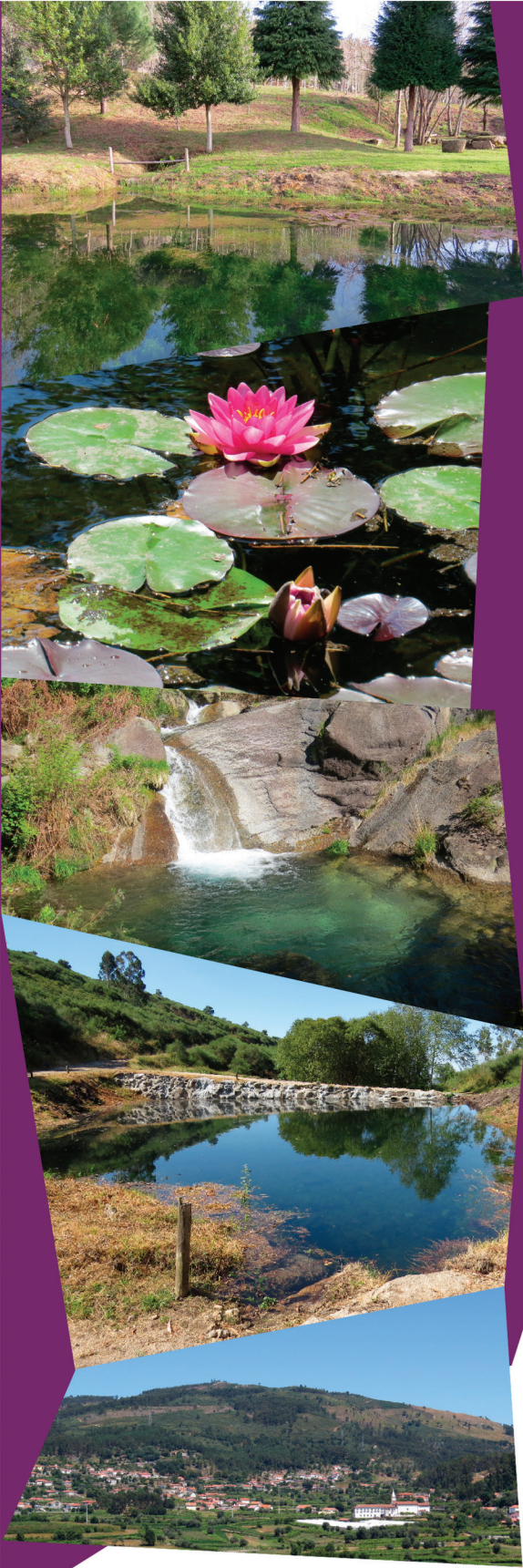
Câmara Municipal de Viana do Castelo > 258 809 300  
Viana Welcome Centre > 258098415  
Unidade Local de Saúde do Alto Minho > 258 802 100  
Bombeiros Municipais > 963 442 205 / 258 840 400  
Bombeiros Voluntários > 258 800 840  
GNR > 258 840 470  
PSP > 258 809 880  
SOS > 112  
SOS Floresta > 117

## gráfico de altimetria / altura/distância

CÂMARA MUNICIPAL  
VIANA DO CASTELO

RMPP rede municipal de percursos pedestres

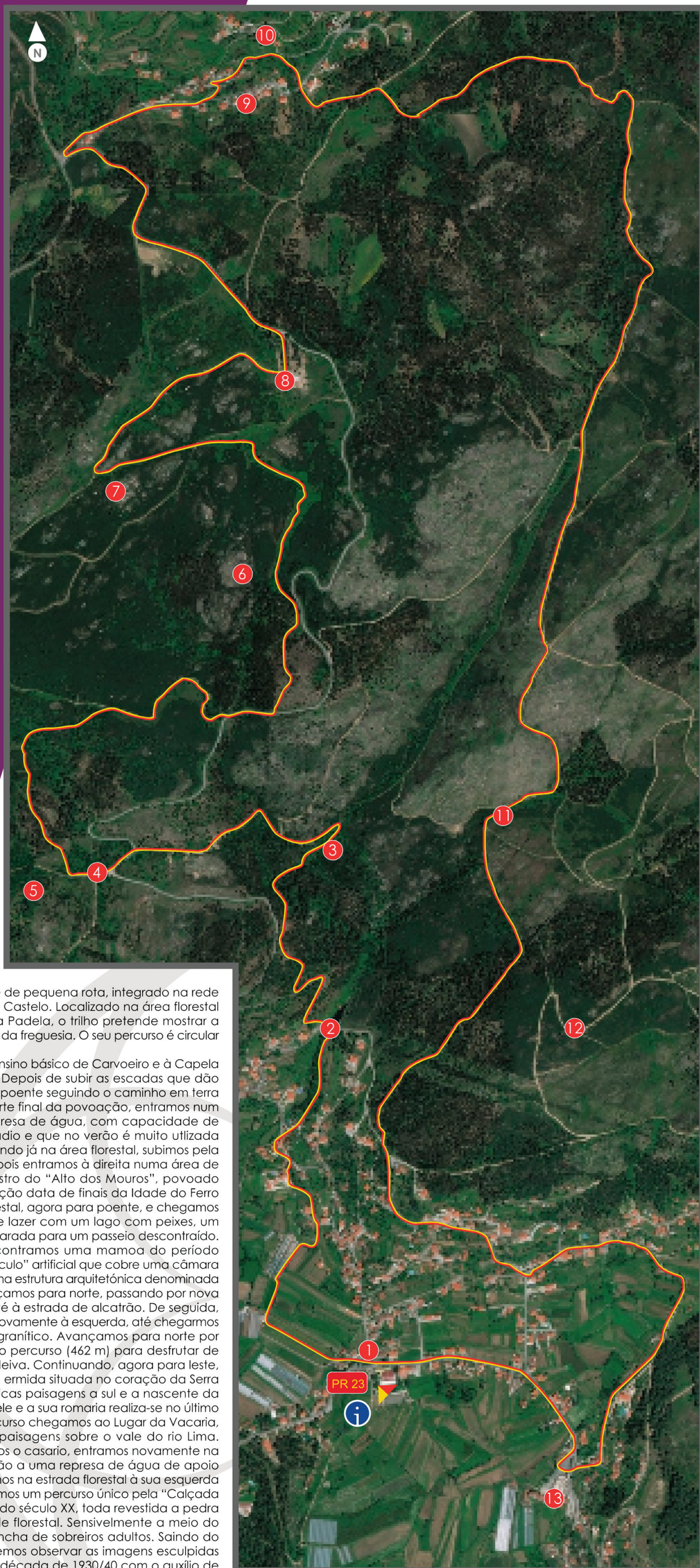




### descrição do percurso PR 23

O "Trilho dos Sobreiros" é um percurso pedestre de pequena rota, integrado na rede municipal de percursos pedestres de Viana do Castelo. Localizado na área florestal da freguesia de Carvoeiro, em plena Serra da Padela, o trilho pretende mostrar a riqueza paisagística, arqueológica e patrimonial da freguesia. O seu percurso é circular e tem uma extensão de 13,5 km.

O trilho inicia-se junto à escola do 1.º ciclo do ensino básico de Carvoeiro e à Capela de Santa Ana, em pleno centro da freguesia. Depois de subir as escadas que dão acesso ao adro da capela, o trilho segue para poente seguindo o caminho em terra batida. Por entre campos agrícolas, e já na parte final da povoação, entramos num percurso junto ao rio que nos leva a uma represa de água, com capacidade de armazenamento de 800 m3, usada para regadio e que no verão é muito utilizada para banhos. Continuando para norte, e entrando já na área florestal, subimos pela Estrada da Vacaria e cerca de 200 metros depois entramos à direita numa área de pinheiros e sobreiros que nos leva até ao Castro do "Alto dos Mouros", povoado fortificado de pequena dimensão cuja ocupação data de finais da Idade do Ferro e Romanização. Continuamos no caminho florestal, agora para poente, e chegamos ao "Parque de Valinhas", espaço de recreio e lazer com um lago com peixes, um fontanário, mesas e toda uma envolvente preparada para um passeio descontraído. Cerca de 100 metros mais para poente encontramos uma mamoa do período Megalítico. Esta estrutura é um pequeno "montículo" artificial que cobre uma câmara funerária, na maioria dos casos delimitada por uma estrutura arquitetónica denominada de anta ou dólmen. De regresso ao trilho avançamos para norte, passando por nova zona de sobreiros adultos e viramos à direita até à estrada de alcatrão. De seguida, viramos à esquerda para sairmos logo a seguir, novamente à esquerda, até chegarmos à "Lage Negra", imponente maciço rochoso granítico. Avançamos para norte por um vale até chegarmos ao ponto mais alto do percurso (462 m) para desfrutar de uma magnífica paisagem sobre o vale do rio Neiva. Continuando, agora para leste, chegamos à Capela de Santa Justa, pequena ermida situada no coração da Serra da Padela, onde podemos admirar as magníficas paisagens a sul e a nascente da serra. Santa Justa é advogada dos males da pele e a sua romaria realiza-se no último fim-de-semana de agosto. Continuando o percurso chegamos ao Lugar da Vacaria, comunidade rural de montanha com belas paisagens sobre o vale do rio Lima. Seguimos para nascente e, depois de deixarmos o casario, entramos novamente na floresta onde começamos a descer em direção a uma represa de água de apoio ao combate a fogos florestais. Da represa subimos na estrada florestal à sua esquerda e no final da subida saímos à direita para iniciarmos um percurso único pela "Calçada Nova", principal estrada florestal, até meados do século XX, toda revestida a pedra de granito por onde passava toda a atividade florestal. Sensivelmente a meio do percurso podemos observar uma enorme mancha de sobreiros adultos. Saindo do percurso, e a 250 metros para nascente, podemos observar as imagens esculpidas em penedos por uma residente, realizadas na década de 1930/40 com o auxílio de picos. Retomando ao trilho, e chegados ao final da "Calçada Nova", viramos à esquerda e, de regresso à área urbana, seguimos à direita para sul pela Rua do Outeiro até ao Largo dos Carvalhos. No final da Rua Luísa Monteiro voltamos à esquerda para a Rua de Armães e seguimos pela Rua da Costa em direção ao Mosteiro Beneditino. O mosteiro existe desde tempos imemoriais e a última reconstrução data de 1704-1707. De seguida entramos na Rua de Fontes e regressamos ao ponto de partida, junto à escola.



ESCALA | 1:10 000